



PARTYBOX ON-THE-GO



BETJENINGSVEJLEDNING

VIGTIGE SIKKERHEDSINSTRUKTIONER

For alle produkter:

1. Læs denne vejledning.
2. Behold denne vejledning.
3. Vær opmærksom på alle advarsler.
4. Følg alle instruktioner.
5. Undgå at blokere ventilationsåbninger. Installer dette apparat i overensstemmelse med producentens instruktioner.
6. Installer ikke dette apparat i nærheden af varmekilder såsom radiatorer, varmeriste, komfurer eller andre apparater (inklusive forstærkere), der genererer varme.
7. Se ikke bort fra sikkerhedsformålet med det polariserede stik eller stik med jordforbindelse. Et polariseret stik har to klinger, den ene bredere end den anden. Et stik med jordforbindelse har to ben og et tredje til jordforbindelsen. Den brede klinge eller det tredje ben er der af hensyn til din sikkerhed. Hvis det medfølgende stik ikke passer ind i stikkontakten, skal du kontakte en elektriker for at få udskiftet den forældede stikkontakt.
8. Beskyt strømledninger mod at blive trådt på eller klemt, især ved stik, stikbeholdere og der, hvor de kommer ud af apparatet.
9. Brug kun tilslutninger/tilbehør, der er anbefalet af producenten.
10. Må kun anvendes sammen med det rullebord, stander, stativ eller bord, som producenten har anbefalet eller solgt sammen med apparatet. Hvis der anvendes et rullebord, skal du være forsigtig, når du flytter apparatet på bordet, så du undgår skader, fordi det vælter.
11. Tag stikket ud af stikkontakten under tordenvejr, eller når det ikke skal bruges i længere tid.
12. For helt at frakoble dette apparat fra stikkontakten skal du fjerne stikket til netledningen fra stikkontakten.
13. Strømskikket på ledningen til strømforsyningen skal være let at komme til.
14. Udsæt ikke batterier for kraftig varme såsom solskin, ild eller lignende.
15. Dette apparat er kun beregnet til brug sammen med producentens strømforsyning og/eller ladekabel.



BEMÆRK

FARE FOR ELEKTRISK STØD. MÅ IKKE ÅBNES.



LYNSYMBOL ET MED EN PILESPID I EN LIGESIDETREKANT HAR TIL HENSIGT AT GØRE BRUGEREN OPMÆRKSOM PÅ TILSTEDEVÆRELSEN AF UISOLERET "FARLIG SPÆNDING" INDEN I PRODUKTETS AFSKÆRMNING, DER KAN VÆRE AF TILSTRÆKKELIG STYRKE TIL AT UDGØRE EN FARE FOR, AT PERSONER UDSÆTTES FOR ELEKTRISK STØD.



UDRÅBSTEGNET I EN LIGESIDETREKANT HARTIL HENSIGT AT GØRE BRUGEREN OPMÆRKSOM PÅ TILSTEDEVÆRELSEN AF VIGTIGE ANVISNINGER TIL BETJENING OG VEDLIGEHOLDELSE (SERVICEEFTERSYN) I DEN BROCHURE, DER FØLGER MED PRODUKTET.

FADVARSEL: FOR AT REDUCERE RISIKOEN FOR BRAND ELLER ELEKTRISK STØD MÅ DETTE APPARAT IKKE UDSÆTTES FOR REGN ELLER FUGT.

Advarsel: FCC og IC erklæring for brugere (kun USA og Canada)

Denne enhed overholder del 15 i FCC-reglerne. Anvendelsen er underlagt følgende to betingelser: (1) Denne enhed må ikke forårsage skadelig interferens, og (2) denne enhed skal acceptere enhver modtaget interferens, herunder interferens, der kan forårsage uønsket drift.

CAN ICES-3(B)/NMB-3(B)

Erklæring om interferens fra Federal Communication Commission

Dette udstyr er blevet testet og fundet i overensstemmelse med grænserne for en klasse B digital enhed i henhold til del 15 i FCC-reglerne. Disse grænser er designet til at yde rimelig beskyttelse mod skadelig interferens i et anlæg i beboelser. Dette udstyr genererer, bruger og kan udstråle radiofrekvensenergi og kan, hvis det ikke installeres og anvendes i overensstemmelse med instruktionerne, forårsage skadelig interferens i radiokommunikationen. Der er dog ingen garanti for, at der ikke vil forekomme interferens i en given installation. Hvis dette udstyr forårsager skadelig interferens i radio- eller tv-modtagelsen, hvilket kan bestemmes ved at slukke og tænde for udstyret, opfordres brugeren til at forsøge at korrigere interferensen ved hjælp af en eller flere af følgende foranstaltninger:

- Drej eller flyt modtagerantennen.
- Forøg afstanden mellem udstyret og modtageren.
- Tilslut udstyret til en stikkontakt på et andet kredsløb end det, som modtageren er tilsluttet.
- Kontakt forhandleren eller en erfaren radio/tv-tekniker for at få hjælp.

Advarsel: Ændringer eller modifikationer, der ikke udtrykkeligt er godkendt af HARMAN, kan ugyldiggøre brugerens ret til at betjene udstyret.

For produkter, der udsender RF-energi

FCC- OG IC-OPLYSNINGER FOR BRUGERE

Denne enhed overholder del 15 i FCC-reglerne og Industri Canadas RSS-standard(er), der er fritaget for licens. Anvendelsen er underlagt følgende to betingelser: (1) Denne enhed må ikke forårsage skadelig interferens, og (2) denne enhed skal acceptere enhver modtaget interferens, herunder interferens, der kan forårsage uønsket drift.

FCC/IC-erklæring om strålings-eksponering

Dette udstyr overholder FCC/IC RSS-102-strålingseksponeringsgrænserne for et ukontrolleret miljø.

FCC-ADVARSEL:

Højefrektradarer tildeles som primære brugere af 5,25 til 5,35 GHz og 5,65 til 5,85 GHz-bånd. Disse radarstationer kan forårsage interferens med og/eller beskadige denne enhed. Der er ingen konfigurationskontroller for dette trådløse udstyr, der muliggør ændringer i hyppigheden af operationer uden for FCC's udstedelse af tilladelse til amerikansk drift i henhold til del 15.407 i FCC-reglerne.

IC-advarsel:

Brugeren informeres endvidere om, at:

(i) Enheden til anvendelse i båndet 5150-5250 MHz er kun til indendørs brug for at reducere risikoen for skadelig interferens for mobile satellitsystemer med samme kanaler. (ii) den maksimale antenneforstærkning, der er tilladt for enheder i båndene 5250-5350 MHz og 5470-5725 MHz, skal være i overensstemmelse med e.i.r.p. Grænse: og (iii) Den maksimale antenneforstærkning, der er tilladt for enheder i båndet 5725-5825 MHz, skal være i overensstemmelse med e.i.r.p. Grænseværdier, der er angivet for punkt-til-punkt- og ikke-punkt-til-punkt-anvendelse, alt efter hvad der er relevant. (iv) Brugere informeres desuden om, at højefektradarer tildeles som primære brugere (dvs. prioriterede brugere) af båndene 5250-5350 MHz og 5650-5850 MHz, og at disse radarer kan forårsage interferens og/eller beskadigelse af LE-LAN-enheder.

Menneskers eksponering for RF-felter (RSS-102)

Computerne anvender integrerede low-gain-antenner, der ikke udsender RF-felter ud over Health Canadas grænser for den almindelige befolkning; se Safety Code 6, der fås på Health Canadas hjemmeside på <http://www.hc-sc.gc.ca/>

Den udsendte energi fra antennerne, der er tilsluttet de trådløse adaptorer, er i overensstemmelse med IC-grænsen for RF-eksponeringskravet med hensyn til IC RSS-102, Issue 5-delsætning 4. SAR-test udføres ved hjælp af anbefalede driftspositioner accepteret af FCC/RSS, hvor enheden sender på sit højeste væk fra kroppen. Manglende overholdelse af ovenstående begrænsninger kan resultere i en overtrædelse af FCC's retningslinjer for RF-eksponering.

Brugsbegrænsning: Vigtigt i Frankrig: Anvendelsen er begrænset til indendørs brug inden for båndet 5150-5350 Mhz.

For produkter med radiomodtagere, der kan bruge en ekstern antenne (KUN USA)

CATV (kabel-tv) eller antenne-jordforbindelse

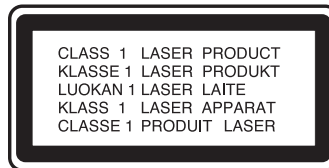
Hvis der er tilsluttet et udvendigt antenne- eller kabelsystem til dette produkt, skal du være sikker på, at det er jordforbundet, så det giver en vis beskyttelse mod spændingsbølger og statiske ladninger. Afsnit 810 i National Electrical Code (NEC), ANSI/NFPA nr. 700-1984, giver information om korrekt jordforbindelse af masten og den understøttende konstruktion, jording af indførlingsledningen til en antenneudladningsenhed, om jordforbindelsesledere, placering af antenneudladningsenhed, forbindelse til jordingselektroder og krav til elektroden.

Note til CATV-systeminstallatør

Denne påmindelse gives for at henlede CATV-systeminstallatørens opmærksomhed på artikel 820-40 i NEC, som indeholder retningslinjer for korrekt jordforbindelse og navnlig så tæt på kabelindgangen som muligt.

Advarsel: Dette produkt anvender et lasersystem. For at forhindre direkte eksponering for laseren må produktets kabinet ikke åbnes, ligesom du ikke må fjerne eller omgå nogen af de sikkerhedsmekanismer, der er til stede af hensyn til din beskyttelse. KIG IKKE IND I LASERSTRÅLEN. For at sikre korrekt brug af

dette produkt bedes du læse instruktionsbogen omhyggeligt og opbevare den til senere brug. Hvis enheden kræver vedligeholdelse eller reparation, skal du kontakte din lokale JBL-service. Henvi kun service til kvalificeret personale.



FOR ALLE EU-LANDE

For produkter der udsender lyd

Forebyggelse af høretab



Advarsel: Permanent høretab kan forekomme, hvis øretelefoner eller hovedtelefoner anvendes ved høj lydstyrke i længere tid.

For Frankrig: Produkterne er testet for at opfylde kravene til lydtrykniveau i gældende NF EN 50332 L.5232-1.

Bemærk:

- Lyt ikke ved høj lydstyrke i længere perioder for at undgå høreskader.

Bemærkning vedr. WEEE

Direktivet om Waste Electrical Equipment (WEEE), der trådte i kraft som europæisk lovgivning den 14.2.2014, resulterede i en større ændring i behandlingen af elektrisk udstyr ved udtjent levetid.

Formålet med dette direktiv er først og fremmest at forebygge WEEE og desuden at fremme genbrug, genanvendelse og andre former for nyttiggørelse af sådant affald med henblik på at begrænse bortskaffelsen.

WEEE-logoet på produktet eller på dets kasse, der angiver indsamling til elektrisk og elektronisk udstyr, består af den overstregede skraldespand med hjul, som vist nedenfor.



Produktet må ikke kasseres eller behandles som husholdningsaffald. Du er ansvarlig for kassering af alt dit elektroniske eller elektriske affald ved at indlevere det på et behørigt genbrugscenter, således at denne type farligt affald kan blive genanvendt.

Isoleret indsamling og korrekt genudvinding af dit elektroniske og elektriske udstyrsaffald i forbindelse med kassering hjælper os til at bevare naturens ressourcer. For mere information om korrekt genbrug og indsamlingssteder bedes du kontakte din kommune, affaldsselskab, butikken hvor du købte udstyret, eller producenten.

Overensstemmelse med RoHS

Dette produkt er i overensstemmelse med EU-direktiv 2011/65/EU af 8. juni 2011 vedr. begrænset anvendelse af visse farlige stoffer i elektrisk og elektronisk udstyr.

For produkter der omfatter batterier

EU's direktiv om batterier 2013/56/EU

Et nyt batteridirektiv 2013/56/EU om batteri- og akkumulatorbehandlingsdirektivet trådte i kraft den 01.7.2015. Direktivet finder anvendelse på alle typer batterier og akkumulatorer (AA, AAA, knapceller, genopladelige pakninger), herunder dem, der er indbygget i apparater undtagen militære, medicinske og el-værktøj. Direktivet fastsætter regler for indsamling, behandling, genvinding og bortskaffelse af batterier og har til formål at forbyde visse farlige stoffer og forbedre batteriernes og alle operatørens miljøpåvirkning i forsyningskæden.

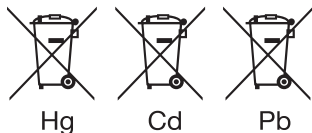
Vejledning til brugere om fjernelse, genbrug og bortskaffelse af batterier

For at fjerne batterierne fra dit udstyr eller fjernbetjeningen skal du følge den omvendte fremgangsmåde af den, der beskrives i instrukserne om isætning af batterier. For produkter med et indbygget batteri, der holder i produktets levetid, er fjernelse muligvis ikke mulig for brugeren. Hvis det bliver nødvendigt at udskifte sådan et batteri, fx ved genanvendelse eller reparation, skal denne procedure udføres af et autoriseret servicecenter. I EU og andre steder er det ulovligt at kassere enhver type batteri sammen med husholdningsaffaldet. Alle batterier skal kasseres på en miljømæssig forsvarlig facon. Kontakt dine lokale affaldsmyndigheder for at få oplysninger om miljørigtige indsamlinger, genbrug og bortskaffelse af brugte batterier.

ADVARSEL: Eksplosionsfare, hvis batteriet ikke udskiftes korrekt. For at reducere risikoen for brand eller forbrændinger må du ikke skille batteriet ad, knuse det, punktere det, kortslutte det, udsætte det for temperaturer over 60 °C eller bortskaffe det i ild eller vand. Udskift kun med anbefalede batterier. Symbolet med «separat opsamling» for alle batterier og akkumulatorer skal være en overstreget skraldespand som vist nedenfor:



For batterier, akkumulatorer og knapceller, der indeholder mere end 0,0005 kviksølv, skal mere end 0,002 % cadmium eller mere end 0,004 % bly mærkes med det kemiske symbol for det pågældende metal: Henholdsvis Hg, cd eller pb. Se nedenstående symbol:



ADVARSEL: BATTERIER MÅ IKKE INDTAGES, FARE FOR KEMISK FORBRÆNDING [den fjernbetjening, der følger med] dette produkt indeholder et mønt-/knapcellebatteri. Hvis mønt/knapcellebatteriet sluges, kan det forårsage alvorlige indre forbrændinger på bare 2 timer, hvilket kan føre til døden. Hold nye og brugte batterier væk fra børn. Hvis du tror, at batterier kan være blevet slugt eller placeret inde i nogen del af kroppen, skal du straks søge lægehjælp.

For alle produkter undtagen dem med trådløs drift

HARMAN International erklærer hermed, at dette udstyr er i overensstemmelse med EMC 2014/30/EU-direktivet, LVD 2014/35/EU-direktivet. Overensstemmelseserklæringen kan konsulteres i supportafsnittet på vores websted, som er tilgængelig fra www.jbl.com.

For alle produkter med trådløs drift

HARMAN International erklærer hermed, at dette udstyr er i overensstemmelse med de væsentlige krav og andre relevante bestemmelser i direktiv 2014/53/EU. Overensstemmelseserklæringen kan læses i supportafsnittet på vores websted, som er tilgængeligt fra www.jbl.com.

INDHOLDSFORTEGNELSE

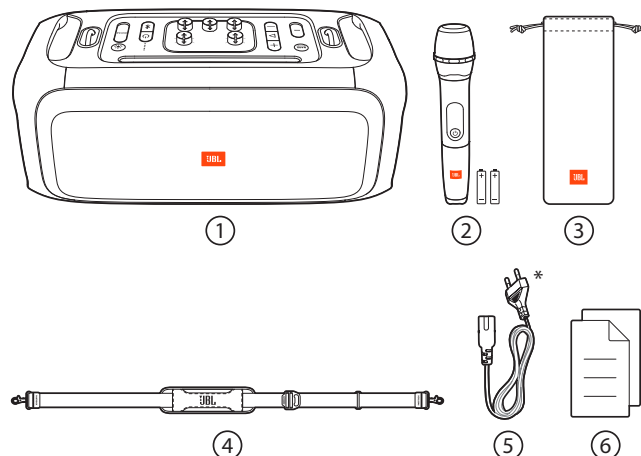
VIGTIGE SIKKERHEDSINSTRUKTIONER	2	9. SPECIFIKATIONER	14
1. INTRODUKTION	6	10. FEJLFINDING	15
2. HVAD ER DER I ÆSKEN	6	11. OVERENSSTEMMELSE	15
3. PRODUKTOVERSIGT	7	12. VAREMÆRKE	16
3.1 TOPPANEL	7		
3.2 BAGPANEL	7		
4. PLACERING	8		
5. TÆND	8		
6. BRUG AF DIN PARTYBOX	9		
6.1 BLUETOOTH-FORBINDELSE	9		
6.2 USB-FORBINDELSE	9		
6.3 AUX-FORBINDELSE	10		
6.4 MUSIKKONTROL	10		
6.5 MIX LYDEN MED MIKROFON OG/ ELLER GUITAR	10		
6.6 OPLADNING AF DIN MOBILENHED	12		
7. TRANSPORT AF DIN PARTYBOX	12		
8. AVANCERET BRUG	13		
8.1 LYSEFFEKT	13		
8.2 TWS-TILSTAND	13		
8.3 NULSTILLING TIL FABRIKSINDSTILLINGER	13		
8.4 IPX4	14		

1. INTRODUKTION

Tillykke med dit køb! Denne vejledning indeholder oplysninger om **PARTYBOX ON-THE-GO** højttalere. Vi opfordrer dig til at bruge et par minutter på at læse denne vejledning, som beskriver produktet og indeholder trinvisse instruktioner, der kan hjælpe dig med at sætte produktet op og komme i gang. Læs og forstå alle sikkerhedsinstruktioner, inden du tager produktet i brug.

Hvis du har spørgsmål om disse produkter, deres installation eller drift, bedes du kontakte din forhandler eller kundeservice, eller besøge os på www.jbl.com.

2. HVAD ER DER I ÆSKEN

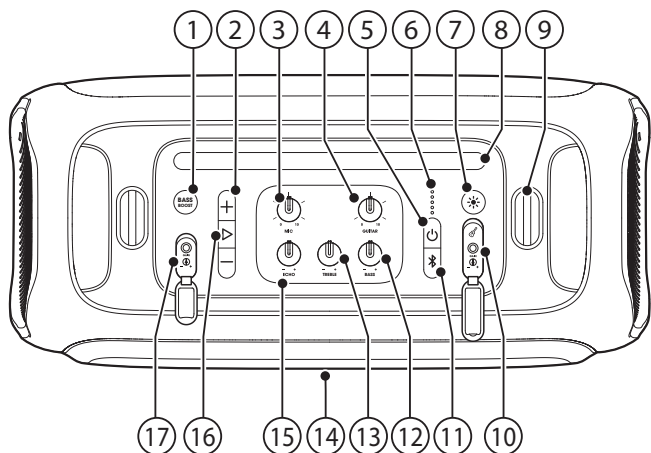


- 1) Hovedenhed
- 2) Trådløs mikrofon (med to Alkaline AA-batterier)*
- 3) Mikrofon-pose
- 4) Skulderrem
- 5) Strømledning*
- 6) Startvejledning, Sikkerhedsark, Garantikort

*Mængden af strømledninger, stiktype og mikrofon varierer fra område til område.

3. PRODUKTOVERSIGT

3.1 Toppanel



- 1) **BASS BOOST**
 - Forbedrer basniveauet: niveau 1, niveau 2 eller slukket.
- 2) **+ / -**
 - Juster hovedlydstyrken.
- 3) **MIC lydstyrke**
 - Juster mikrofonens lydstyrke (hvis den er tilsluttet).
- 4) **GUITAR lydstyrke**
 - Juster guitarlydstyrken (hvis den er tilsluttet).
- 5) **⏻**
 - Tænd eller sluk.
- 6) **●●●●●**
 - Indikator for batteriniveau
- 7) **☼**
 - Tryk på for at skifte mellem forskellige lysmønstre.
- 8) **Dock til mobilenheder**
- 9) **Skulderrem-kroge**
- 10) **GUITAR indgang**
 - : Opret forbindelse til en guitar.
 - **GAIN**: Juster guitar-forstærkningen.
- 11) **📶**
 - Tryk for at aktivere Bluetooth-parringstilstand.
 - Tryk og hold nede i mere end 5 sekunder for at aktivere parringstilstand for True Wireless Stereo (TWS)..
 - Tryk og hold nede i mere end 20 sekunder for at glemme alle parrede enheder.
- 12) - **BASS +**
 - Juster basniveauet.
- 13) - **TREBLE +**
 - Juster diskantniveauet.
- 14) **LED-ring**
- 15) - **ECHO +**
 - Juster ekkoniveauet.

16) ▷

- Afspil, pause eller genoptag.

17) MIC-input

- Mikrofonstik: Forbind til en mikrofon.
- **GAIN**: Juster mikrofonforstærkning.

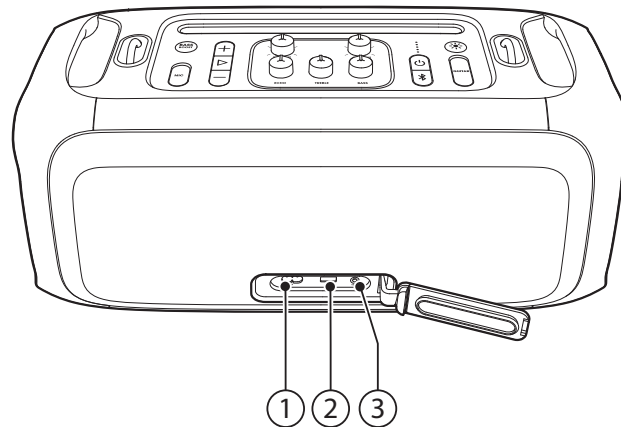
Advarsel:

- Se ikke direkte på de lysende dele, når højttaler-lamperne er tændt.

Lysdiode-signaler

⏻	○ Lyser konstant hvidt	Tændt
	● Konstant gul	Standby
	● Slukket	Slukket
📶	☼ Blinker hvidt hurtigt	Parrer
	○ Hvidt (konstant)	Forbundet
	● Slukket	Ikke forbundet
BASS BOOST	○ Lyser konstant hvidt	Tændt
	● Slukket	Slukket
●●●●●	● Blinker rødt hurtigt	Lavt batteri
	☼ Blinker hvidt langsomt	Oplader
	○ Lyser konstant hvidt	Højttaleren er fuldt opladet, når alle fem indikatorer lyser konstant hvidt.

3.2 Bagpanel



1) ⚡ (AC)

- Tilslut til stikkontakt.

2) (USB)

- Tilslut en USB-lagerenhed.
- Oplad din mobilenhed.

3) (AUX)

- Tilslut til en ekstern lydenhed via et 3,5 mm lyd kabel (medfølger ikke).

4. PLACERING

Advarsel:

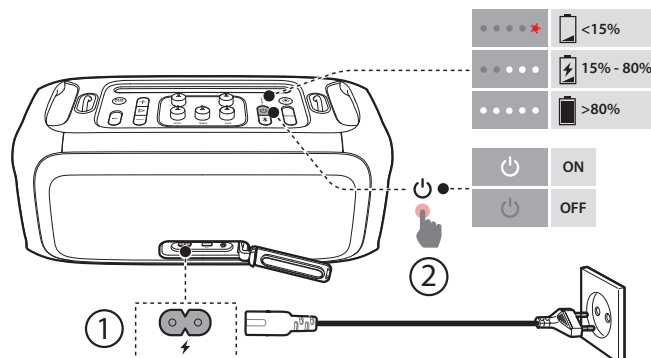
- Undgå at sidde på højttaleren eller skubbe til den. Dette kan resultere i funktionsfejl og forårsage personskade og/eller tingskade.


Placer højttaleren på en flad, stabil overflade, og sørg for, at gummifødderne vender nedad.

5. TÆND


Advarsler:

- Anvend kun den medfølgende strømledning.
- Du kan bruge enten vekselstrøm eller det indbyggede batteri som strømforsyning til højttaleren.



1. Tilslut vekselstrøm.
 - Hvis du vil bruge det indbyggede batteri, skal du afbryde vekselstrøm efter opladning af højttaleren.
2. Tryk  for at tænde.

Tips:

- Oplad højttaleren helt før førstegangsbrug for at forlænge det indbyggede batteris levetid.
- For at beskytte batteriets levetid skal du oplade fuldt ud mindst en gang hver tredje måned. Batteriets levetid afhænger af brugsmønstre og omgivelser.
- Du kan kontrollere batteriniveaue ved at trykke på en vilkårlig knap på højttaleren.
- Højttaleren skifter automatisk til standbytilstand efter 20 minutters inaktivitet. Du kan trykke  på højttaleren for at skifte til normal drift.

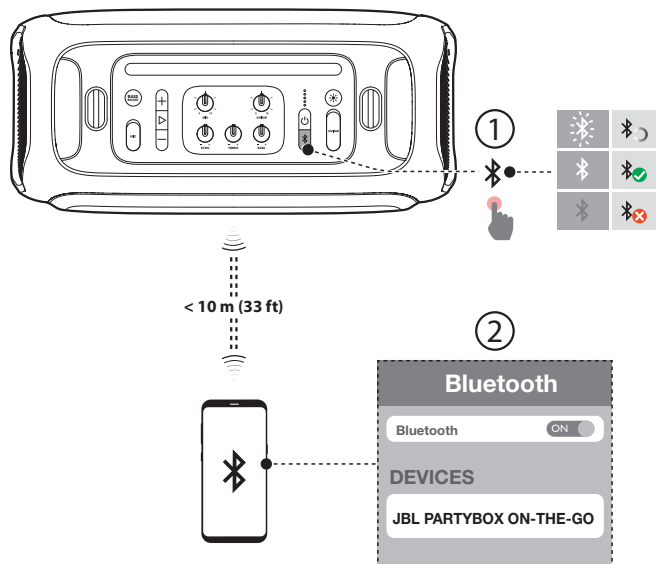
6. BRUG AF DIN PARTYBOX

Noter:

- Der kan kun afspilles fra én lydkilde ad gangen. Prioritetsrækkefølgen er USB -> Bluetooth -> AUX.
- Hvis du starter en kilde med højere prioritet, afbrydes en kilde med lavere prioritet.
- Hvis du vil starte en kilde med lavere prioritet, skal du stoppe kilden med højere prioritet først.

6.1 Bluetooth-forbindelse

Du kan bruge højttaleren sammen med din Bluetooth-aktiverede smartphone eller tablet.



1. Tryk på højttaleren for at aktivere Bluetooth-parringstilstand.
2. Vælg "JBL PARTYBOX ON-THE-GO" på din Bluetooth-enhed for at oprette forbindelse
3. Når forbindelsen er oprettet, kan du trådløst afspille lyd fra din Bluetooth-enhed på denne højttaler.

Noter:

- Denne højttaler kan huske op til 8 parrede enheder. Den niende parrede enhed erstatter den første.
- Skriv "0000", hvis der anmodes om en PIN-kode for at oprette forbindelse til en Bluetooth-enhed.
- Bluetooth-ydeevnen kan påvirkes af afstanden mellem dette produkt og din Bluetooth-enhed samt af omgivelserne.

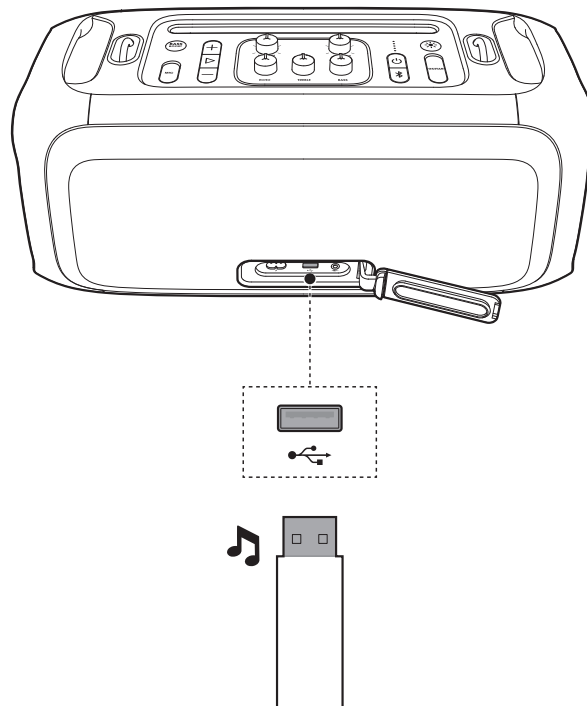
For at frakoble en Bluetooth-aktiveret enhed:

- Sluk for denne højttaler, eller
- deaktiver Bluetooth på din enhed.

Sådan tilsluttes Bluetooth-enheden igen:

- Næste gang du tænder denne højttaler, prøver den automatisk at forbinde til den sidst tilsluttede enhed.
- Ellers skal du manuelt vælge "JBL PARTYBOX ON-THE-GO" på din Bluetooth-enhed for at forbinde.

6.2 USB-forbindelse



Tilslut en USB-lagerenhed, der indeholder lydindhold, som kan afspilles, til højttalerens USB-port.

→ Afspilning af lyd begynder automatisk.

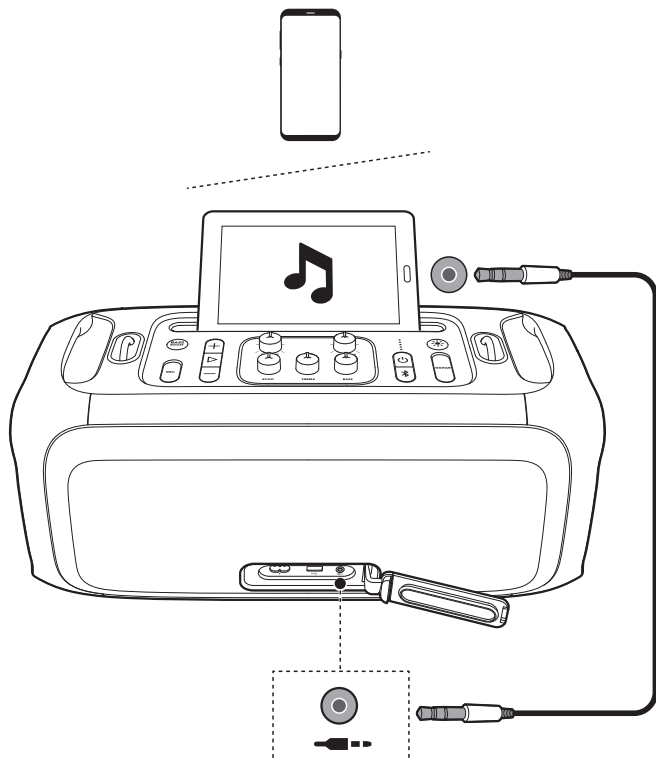
Tip:

- Højttaleren afspiller lydfiler på USB-lagerenheden fra rodmappen til det sidste niveau af undermapper i alfabetisk rækkefølge. Op til 8 niveauer af undermapper understøttes.

Understøttede lydformater

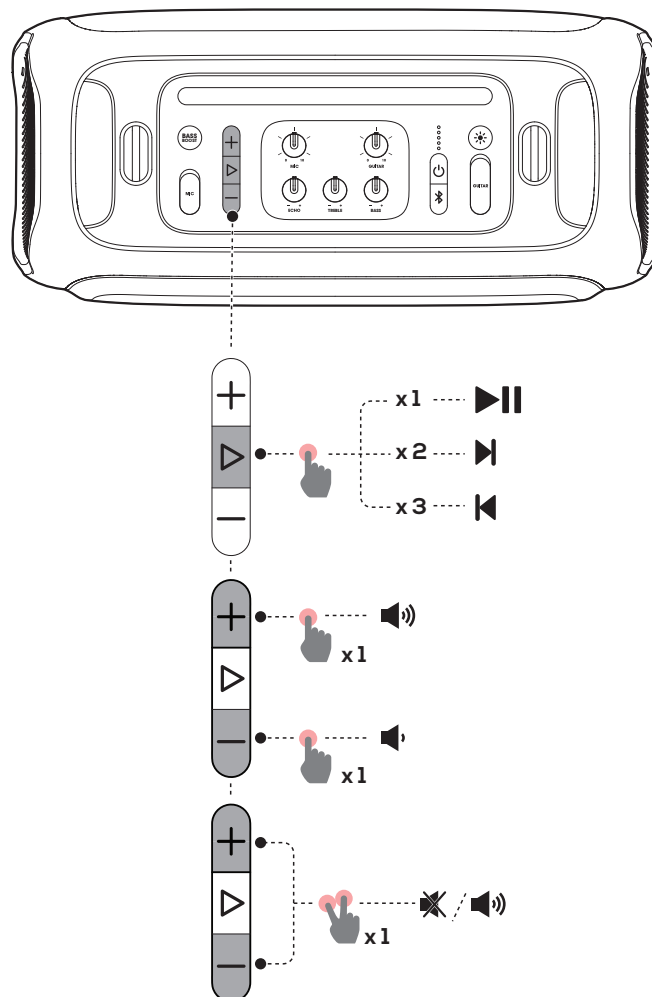
Filtype	Codec	Sample-rate	Bit-rate
WAVE	PCM	44,1KHz ~ 192KHz	< 5Mbps
	LPCM	44,1KHz ~ 192KHz	< 5Mbps
	IMA_ADPCM	44,1KHz ~ 192KHz	< 5Mbps
	MPEG	44,1KHz ~ 192KHz	< 5Mbps
MP3	MULAW	44,1KHz ~ 192KHz	< 5Mbps
	MPEG1 layer1/2/3	32KHz ~ 48KHz	32Kbps ~ 320Kbps
	MPEG2 layer1/2/3	16 ~ 24KHz	8Kbps ~ 160Kbps
WMA	MPEG2.5 layer3	8KHz ~ 12KHz	8Kbps ~ 160Kbps
		≤ 320Kbps	8Kbps ~ 48Kbps

6.3 AUX-forbindelse



1. Forbind en ekstern lydenhed til højttaleren med et 3,5 mm lyd kabel (medfølger ikke).
2. Start lydafspilning på den eksterne enhed.

6.4 Musikkontrol



- Tryk \triangleright én gang for at sætte afspilningen på pause eller genoptage.
- Tryk \triangleright to gange for at springe til det næste spor.
- Tryk \triangleright tre gange for at springe til det forrige spor.
- Tryk +/- for at øge eller reducere den overordnede lydstyrke.
- Hold knapperne + og - nede samtidigt for at slå lyden fra eller til.

Bemærk:

- Muligheden for at springe et nummer frem er ikke tilgængelig i AUX-tilstand.

6.5 Mix lyden med mikrofon og/ eller guitar

Ved hjælp af en mikrofon eller elektrisk guitar (medfølger ikke) kan du mixe lyden med en lydkilde.

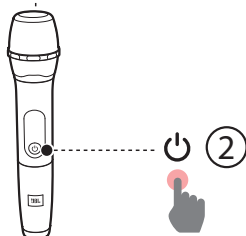
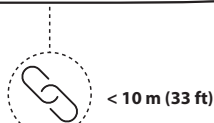
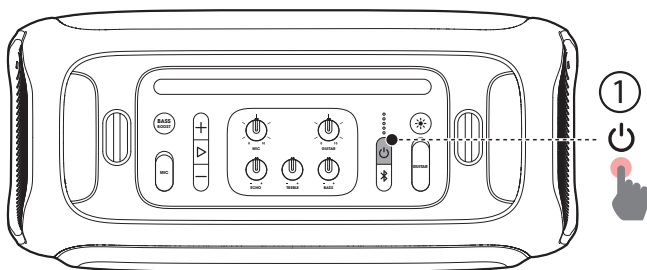
Noter:

- Indstil altid guitar- eller mikrofonlydstyrken til minimumniveauet, før du til- eller frakobler guitar eller mikrofon.
- Afbryd altid forbindelsen til guitaren eller mikrofonen, når du ikke bruger dem.

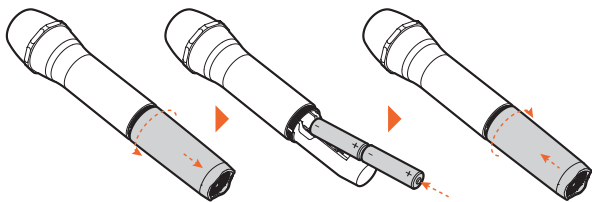
6.5.1 Tilslutning af mikrofon

Sådan tilsluttes den medfølgende trådløse mikrofon

Som standard er den trådløse mikrofon fra fabrikken parret med højttaleren.



1. Indsæt de to alkaline AA-batterier med korrekt polaritet.



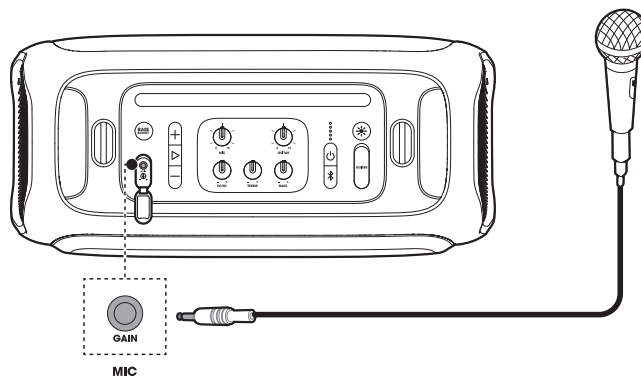
2. Tænd højttaleren og dernæst den medfølgende trådløse mikrofon.

→ Den trådløse forbindelse etableres automatisk.

Noter:

- Mikrofonen slukkes automatisk efter 10 minutters inaktivitet.
- Der understøttes maksimalt to trådløse mikrofoner. Kontakt din forhandler for at få oplysninger om, hvordan du køber flere.

Sådan tilsluttes en kabelbundet mikrofon (medfølger ikke)



Sådan tilsluttes en ny trådløs mikrofon

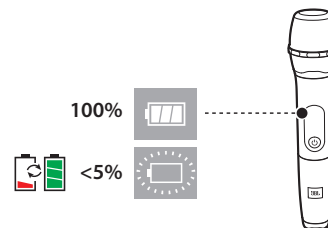
1. Sluk for højttaleren.
2. Tænd den nye trådløse mikrofon, og placer den oven på højttaleren.
3. Tænd for højttaleren.
 - Mikrofonen parres og tilsluttes automatisk højttaleren inden for 3 minutter.

Sådan udskiftes batterier i den trådløse mikrofon

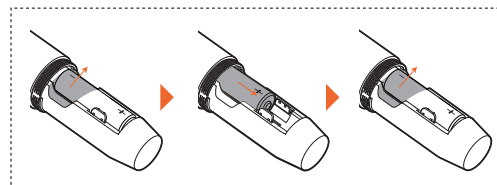
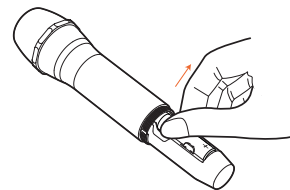
Advarsler:

- Bland ikke forskellige batterier (gamle og nye, kul og alkaline etc.).
- Tag batterierne ud, hvis de er tomme, eller hvis mikrofonen ikke skal bruges i længere tid.
- Batterier indeholder kemiske stoffer, så de skal bortskaffes korrekt.

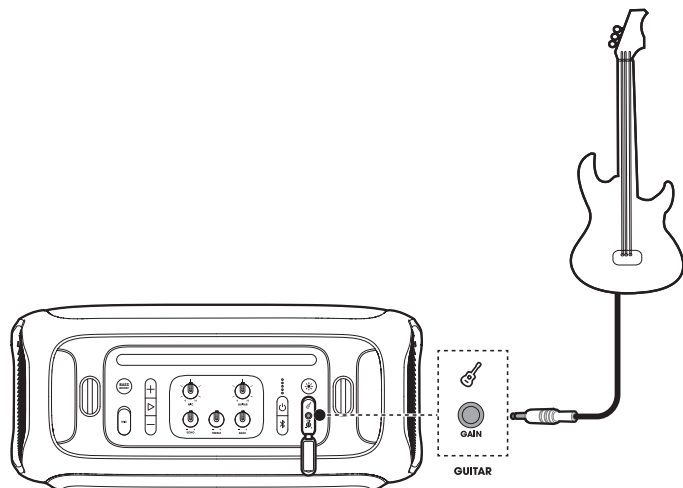
1. Tjek batteriniveauet.



2. Hvis batteriniveauet er lavt, skal du udskifte de gamle batterier med nye.



6.5.2 Tilslutning af en guitar

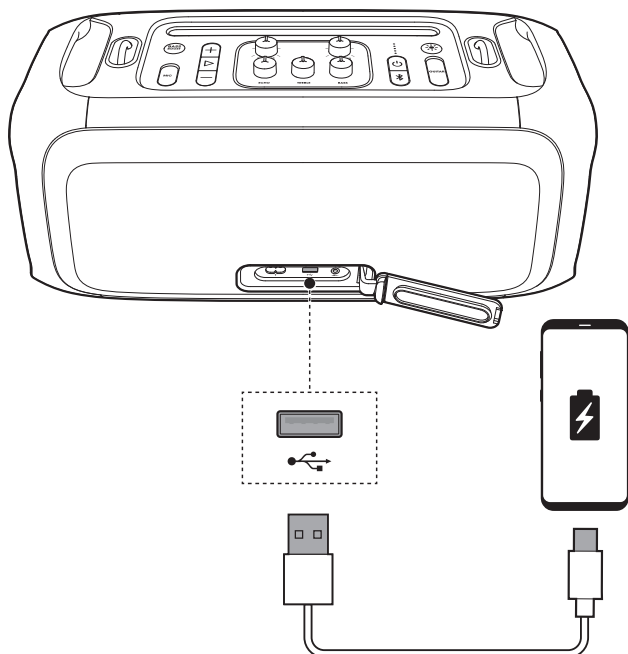


6.5.3 Mixing af lyd

Syng gennem mikrofonen eller spil på guitaren.

- Hvis du vil justere lydstyrken på lydkilden, skal du trykke på + / -.
- Hvis du vil justere lydstyrken på mikrofonen eller guitaren, skal du dreje knappen **MIC** eller **GUITAR** lydstyrkeknappen.
- Hvis du vil justere forstærkningen af den kablede mikrofon eller guitar, skal du **GAIN** dreje betjeningskontrollen ved siden af **MICROPHONE** eller **GUITAR** stikket.
- For at justere ekko, diskant og basniveau på mikrofonen (trådløst eller kabelforbundet), skal du rotere henholdsvis **ECHO**, **TREBLE** og **BASS** knappen.

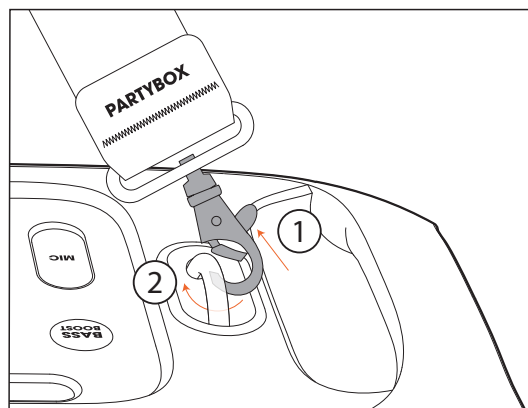
6.6 Opladning af din mobilenhed



7. TRANSPORT AF DIN PARTYBOX

Advarsler:

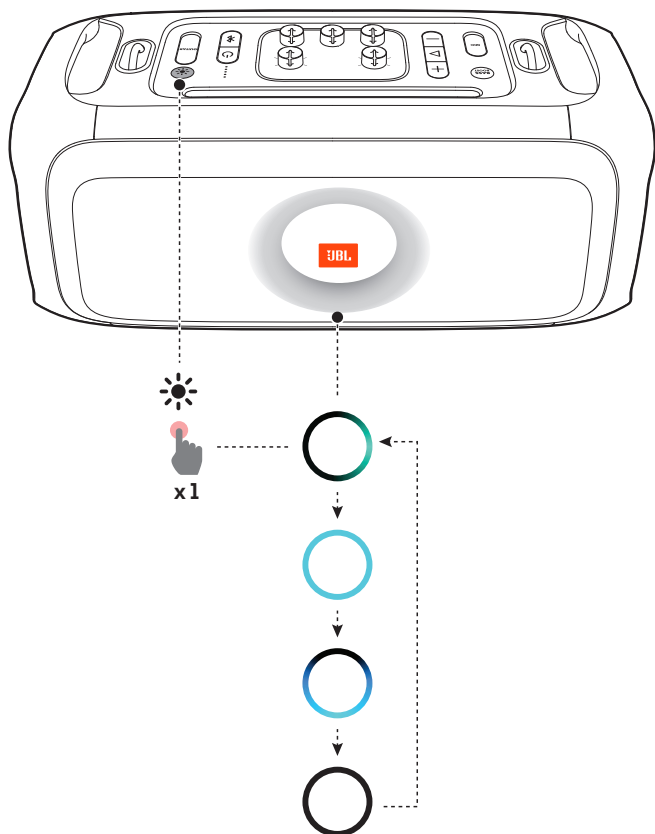
- Før du bærer højttaleren, skal du sørge for, at alle ledninger er frakoblet.
- For at undgå personskade og/eller tingskade skal du holde godt fast i produktet under transporten, og når det ikke bruges, skal du fjerne remmen.



Brug den medfølgende skulderrem til at bære højttaleren, når du er på farten.

8. AVANCERET BRUG

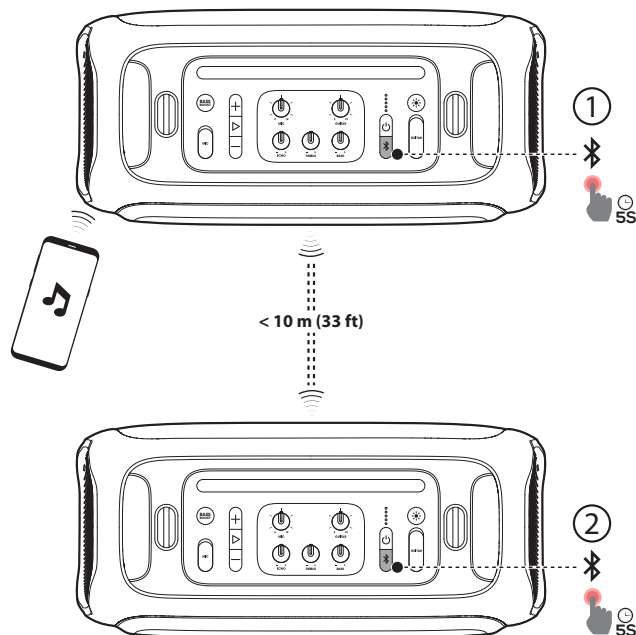
8.1 Lyseffekt



Tryk ☀ for at vælge din foretrukne lyseffekt: rock, neon, klub eller slukket.

8.2 TWS-tilstand

Du kan forbinde to PARTYBOX-højtalere med hinanden via TWS-tilstand.



Hold begge højttalere samtidigt i mere end 5 sekunder.

Sådan afsluttes TWS-tilstand:

Sluk eller hold på en af højttalerne i mere end 5 sekunder.

Tips:

- Det kan være nødvendigt at glemme PARTYBOX på kildeenheden for at oprette forbindelse til Bluetooth igen.
- Som standard fungerer den højttaler, der er tilsluttet Bluetooth-enheden, som den primære højttaler (venstre kanal), mens den anden fungerer som den sekundære højttaler (højre kanal).

8.3 Nulstilling til fabriksindstillinger

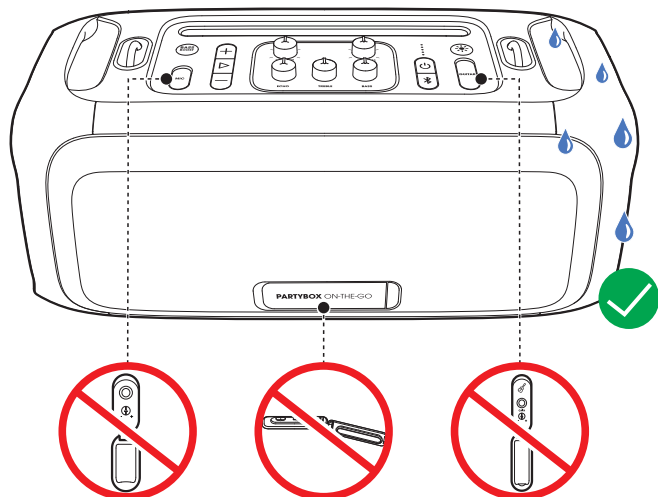
Hvis du vil gendanne fabriksindstillingerne, skal du holde + og i mere end 10 sekunder.

8.4 IPX4

Advarsel:

- Hold altid opladningsporten tør, før der tilsluttes vekselstrøm.
- For at sikre mod stænk skal beskyttelsesdækslerne altid holdes sikkert lukket.

Højtaleren er stænksikker (IPX4).



9. Specifikationer

Produktnavn:	PARTYBOX ON-THE-GO
Indgang til vekselstrøm:	100 - 240 V ~ 50/60 Hz
Indbygget batteri:	18 Wh
Strømforbrug:	60 W
Samlet udgangseffekt:	100 W RMS (AC-strøm) 50 W RMS (batteridrevet)
Strømforbrug i standby:	< 2 W med Bluetooth-forbindelse; < 0,5 W uden Bluetooth-forbindelse
USB-udgang:	5 V ~ 2,1 A
Højtalerenheder:	1 x 5,25" (133 mm) bashøjtalere + 2 x 1,75" (44 mm) diskant højtalere
Signal-til-støj (S/N)-forhold:	> 80 dBA
Frekvensområde:	50 Hz - 20 kHz
Batteriopladningstid:	< 3,5 timer
Batteri spilletid:	> 6 timer
Bluetooth-version:	4.2
Bluetooth-profil:	A2DP v1.3, AVRCP v1.6
Frekvensområde for Bluetooth-transmitter:	2,4 - 2,48 GHz
Bluetooth maksimal sendereffekt:	10 dBm (EIRP)
Bluetooth-sendemodulation:	GFSK, π/4 DQPSK, 8DPSK
Bluetooth-rækkevidde:	Ca 10 m
USB-format:	FAT 16, FAT 32
USB-filformat:	.mp3, .wma, .wav
Digital indgang:	Bluetooth / USB -9 dBFS
Indgangsfølsomhed:	AUX ind: 370 mV rms Mikrofon: 20 mV Guitar: 100 mV
Produktmål (B x H x D):	490 x 245 x 228 mm
Nettovægt:	7,5 kg

Specifikationer for trådløs mikrofon

Frekvensområde:	65 Hz - 15 kHz
Signal-til-støj (S/N)-forhold:	> 60 dBA
UHF-frekvensbånd:	470 ~ 960 MHz (afhænger af SKU) (EU 657 ~ 662 MHz)
Sender-transmissionseffekt:	< 10 mW
Mikrofonbatteriets driftstid:	< 10 timer
Afstand mellem sender og modtager:	< 10 m

10. FEJLFINDING

Advarsel:

- Forsøg aldrig selv at reparere produktet. Hvis du har problemer mens du anvender dette produkt, skal du kontrollere følgende punkter, før du anmoder om service.

System

Højtaleren tænder ikke.

- Sørg for, at højtalerbatteriet ikke er afladet. I så fald skal du bruge vekselstrøm i stedet.

Ingen respons på nogle knapper

- Produktet er muligvis i demotilstand. I demo-tilstand er alle indgangskilder og knapper undtagen **+** / **-** / **▶** / ***/BASS BOOST** deaktiveret. Hold **▶** og **BASS BOOST** nede samtidigt i mere end 5 sekunder for at afslutte demo-tilstand.

Lyd

Ingen lyd fra højtaleren.

- Sørg for, at højtaleren er tændt.
- Juster lydstyrken.
- Sørg for, at en lydkilde er aktiv, og at lyden ikke er slået fra (mute).

Bluetooth

En enhed kan ikke oprette forbindelse til højtaleren.

- Sørg for, at enhedens Bluetooth-funktion er aktiveret.
- Højtaleren er allerede tilsluttet en anden Bluetooth-enhed. Hold **✳** på højtaleren nede i mere end 20 sekunder for at afbryde forbindelsen og parre med en ny enhed.

Dårlig kvalitet af lydafspilning fra en tilsluttet Bluetooth-enhed

- Bluetooth-modtagelsen er dårlig. Flyt enheden tættere på højtaleren, eller flyt enhver forhindring mellem enheden og højtaleren.

Trådløs mikrofon

Intet svar fra mikrofonen.

- Tænd for mikrofonen.
- Udskift batterierne, hvis batteriniveauet er lavt.
- Par mikrofonen med højtaleren manuelt (se [6.5.1 Tilslutning af mikrofon](#)).

11. Overensstemmelse

Produktet er i overensstemmelse med EU's energikrav.

Bluetooth-forbindelsestilstand

Produktet er beregnet til at blive brugt til trådløs afspilning af musik via Bluetooth-forbindelse. En forbruger kan trådløst overføre Bluetooth-lyd til højtaleren. Når produktet er tilsluttet via Bluetooth, skal Bluetooth-forbindelsen altid forblive aktiv for at sikre korrekt drift.

Produktet går i dvaletilstand (netværksstand) efter 20 minutter uden brug. Strømforbruget i dvaletilstand er mindre end 2,0 watt, hvorefter det kan genaktiveres via Bluetooth-forbindelse.

Bluetooth-afbrydelsestilstand

Produktet går i standbytilstand efter 20 minutter uden drift. Strømforbruget i standbytilstand er mindre end 0,5 watt.

12. Varemærke



The Bluetooth® word mark and logos are registered trademarks owned by Bluetooth SIG, Inc. and any use of such marks by HARMAN International Industries, Incorporated is under license. Other trademarks and trade names are those of their respective owners.



HARMAN International Industries,
Incorporated 8500 Balboa Boulevard,
Northridge, CA 91329 USA
www.jbl.com

© 2020 HARMAN International Industries, Incorporated. Alle rettigheder forbeholdes. JBL er et varemærke tilhørende HARMAN International Industries, Incorporated, der er registreret i USA og/eller andre lande. Funktioner, specifikationer og udseende kan ændres uden varsel.